



# Projet de Plan de gestion des matières résiduelles (PGMR) révisé

Consultation publique

Mars 2016

---

---

---

## Plan de la séance

- Mot de bienvenue du président
- Présentation des membres de la commission et des professionnels de la MRC
- Mise en contexte de la révision du PGMR
- Présentation du projet de PGMR révisé
- Fonctionnement de la consultation
- Questions, commentaires et mémoires

---

---

## Membres de la commission

Représentant	Milieu
<b>M. Gaétan Morin</b> Président du CPEM et préfet de la MRC de Matawinie	MRC et CPEM
<b>M. Joé Deslauriers</b> Président de la RITDM et maire de Saint-Donat	RITDM
<b>M. Michel Munzing</b> Directeur du Service de développement local et régional de la MRC de Matawinie	Affaires
<b>M. Denis Durand</b> Fédération de l'UPA de Lanaudière	Syndical
<b>M. Jean-Michel Lajeunesse</b> Société Saint-Vincent de Paul de Rawdon	Socio-communautaire
<b>M. François Durand</b> Président du Mouvement écologique mathalois	Groupes de protection de l'environnement

---

---

---

# Mise en contexte de la révision du PGMR

## *Qu'est-ce qu'un PGMR?*

- Outil de planification territorial – obligation de révision aux 5 ans
- Obligation d'une MRC (article 53.7 LQE)
- Pour mettre en œuvre les orientations et objectifs de la PQGMR et du plan d'action 2011-2015
- Doit **prendre en compte** toutes les matières résiduelles générées sur le territoire, tous secteurs confondus :
  - résidentiel
  - industries-commerces-institutions (ICI)
  - construction-rénovation-démolition (CRD)
- Doit être soumis à la consultation publique (art. 53.12 et suivants LQE)

---

---

## Mise en contexte de la révision du PGMR

*Quelles sont les démarches de révision réalisées jusqu'à présent?*

Période	Étape
Printemps 2014	Tournée municipale effectuée par la MRC
11 septembre 2014	Journée de réflexion et d'échanges sur le PGMR
8 octobre 2014	Résolution de démarrage de la révision du PGMR
Janvier à septembre 2015	Rencontres mensuelles du CPEM Validations par le CM
14 octobre 2015	Résolution d'adoption du projet de PGMR
20 janvier 2016	Avis public annonçant la consultation publique
Février 2016	Formation de la commission

---

---

# Présentation du projet de PGMR révisé

## Les 7 enjeux territoriaux

Enjeux	Échelle
Collecte et traitement des <b>matières organiques</b>	Collecte/transport : locale Traitement : territoriale ou régionale
Recherche de <b>débouchés</b> pour les matières récupérées	Territoriale ou même régionale si possible
Développement des <b>écocentres</b> (optimisation de la valorisation, des services et des coûts)	Locale (mais mise en commun territoriale des expériences)
Augmentation des <b>performances municipales</b> de GMR	Locale (mais avec une progression territoriale)
Atténuation de l'effet de la <b>villégiature</b> sur les performances municipales	Communications : territoriale Représentation politique par les élus (CM)
Absence de <b>concurrence</b> régionale dans le secteur des services GMR	Collecte et transport : locale Traitement et conditionnement : territoriale ou régionale
Amélioration de la <b>GMR des ICI</b> pour contribuer aux objectifs municipaux de performance	Locale

---

---

---

---

---

---

# Présentation du projet de PGMR révisé

Chapitre 1 - Introduction et mise en contexte

## Chapitre 2 - Description du territoire de planification

### En bref:

- 30 % du territoire est municipalisé et 70 % en TNO
- 15 municipalités locales
- 48 407 personnes
- population vieillissante
- projections démographiques = + 13,2 % (de 2009 à 2024)
- villégiature (été 2013: population totale de 82 944 personnes)
- croissance de la population saisonnière : + 4 %
- prédominance du secteur tertiaire (75 %)
  - Commerces de détail – majorité desservie par les municipalités

---

---

---

# Présentation du projet de PGMR révisé

## Chapitre 3 - Gestion actuelle des matières résiduelles

### SECTEUR RÉSIDENTIEL

Les municipalités ont conservé leur compétence en GMR (sauf RDD)

- Deux régies : REGIM et RITDM
- La MRC exerce ses attributions de GMR dans 4 sphères :
  - Planification territoriale
  - TNO
  - RDD
  - Résidus de textile



---

---

---

# Présentation du projet de PGMR révisé

## Chapitre 3 – Gestion actuelle des matières résiduelles

### SECTEUR INDUSTRIES-COMMERCE-INSTAUTIONS (ICI)

- Peu d'informations sur la GMR des ICI, même si un grand pourcentage des ICI assimilables sont desservis par les municipalités

### SECTEUR CONSTRUCTION-RÉNOVATION-DÉMOLITION (CRD)

- Peu d'informations sur la GMR des entreprises de ce secteur surtout qu'elles ne sont pas desservies par les collectes municipales

---

---

# Présentation du projet de PGMR révisé

## Chapitre 5 - Inventaire des matières résiduelles

Rappels des objectifs quantitatifs de récupération et valorisation	
Politique québécoise de gestion des matières résiduelles <i>actuelle</i>	Politique québécoise de gestion des matières résiduelles 1998-2008
- <b>70 % des matières recyclables</b> - <b>60 % de la matière organique</b>	- 60 % des matières recyclables, organiques et des encombrants
- <b>80 % des agrégats</b> (béton, brique, asphalte) - <b>70 % des résidus CRD du segment du bâtiment</b>	
- Ramener à <b>700 kg/hab/an</b> la quantité de matières résiduelles <b>éliminées</b>	- RDD, textiles, métaux non consignés et contenants à remplissage unique
- <b>Interdire l'élimination</b> - du papier et du carton (2013) - du bois (2014) - de la matière organique (2020)	

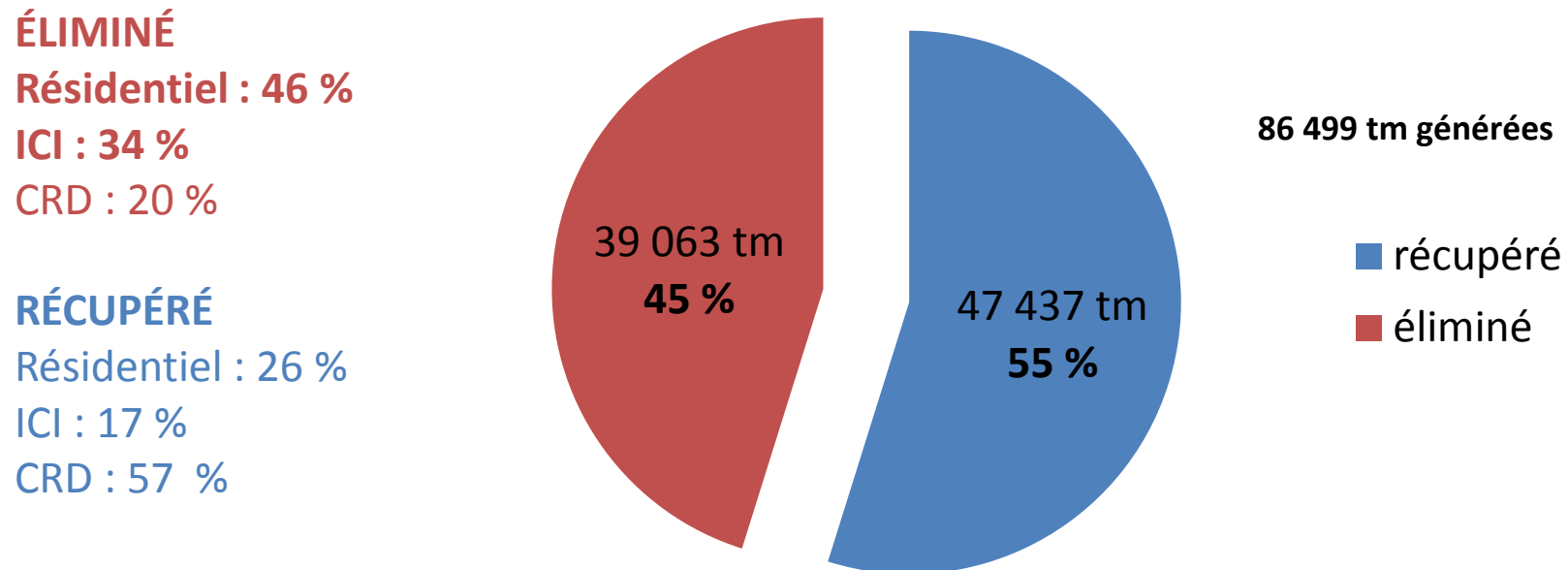
---

---

# Présentation du projet de PGMR révisé

## Chapitre 5 - Inventaire des matières résiduelles

### Résultats globaux - 2013



*En 2013, il y avait plus de matières résiduelles récupérées et valorisées que de résidus enfouis*

---

---

# Présentation du projet de PGMR révisé

## Chapitre 5 - Inventaire des matières résiduelles

### SECTEUR RÉSIDENTIEL - 2013

#### ÉLIMINÉ

Recyclables : 16 %

Organiques : 75 %

VHU : 0 %

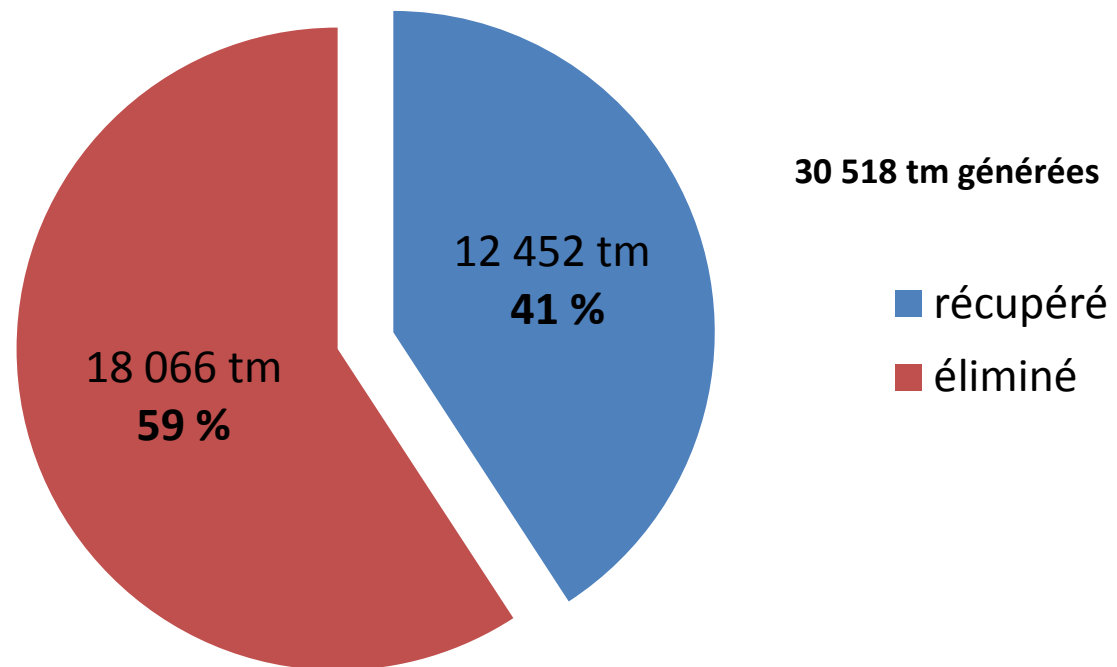
Textiles : 3 %

RDD : 0 %

Encombrants : 1 %

Rejets : 4 %

Résidus ultimes : 1 %



---

---

# Présentation du projet de PGMR révisé

## Chapitre 5 - Inventaire des matières résiduelles

### SECTEUR RÉSIDENTIEL

#### Matières recyclables

- **66 %** récupérées (objectif : 70 %)
- Augmentation de 132 % entre 2001 et 2013
- Stagnation générale (environ 55 % - collectes)

#### Matières organiques

- **18 %** récupérées (objectif : 60 %)
- Lacune au niveau des résidus alimentaires (< 7 % récupérés)
- Augmentation de 144 % entre 2001 et 2013
- Difficile d'atteindre l'objectif sans la collecte à 3 voies
- Promotion nécessaire de la réduction à la source

---

---

---

# Présentation du projet de PGMR révisé

## Chapitre 5 - Inventaire des matières résiduelles

### SECTEUR RÉSIDENTIEL

#### Encombrants

- **84 %** récupérés
- Disparité entre les catégories (92 % et 0 %)
- Valorisation en augmentation aux écocentres (résidus CRD et TIC, matelas, etc.)
- Recherche de débouchés importante

---

---

---

# Présentation du projet de PGMR révisé

## Chapitre 5 - Inventaire des matières résiduelles

### SECTEUR RÉSIDENTIEL

#### RDD

- **84 %** récupérés
- Sous-évaluation probable (résidus TIC, *Bureau en gros*, médicaments, propane, lampes au mercure, etc.)

#### Textiles

- **23 %** récupérés
- Sous-évaluation probable (réemploi aux comptoirs vestimentaires, **programme de récupération de la MRC**, cloches de récupération, etc.)

---

---

---

# Présentation du projet de PGMR révisé

## Chapitre 5 - Inventaire des matières résiduelles

### SECTEUR RÉSIDENTIEL

#### Boues municipales

- Disparité des taux de valorisation (0 ou 100 %)
- Information sur les débouchés et modes de valorisation cruciale

#### Boues de fosses septiques

- Taux de valorisation supposé de 100 %
- Inventaires et suivis à améliorer



---

---

# Présentation du projet de PGMR révisé

## Chapitre 5 - Inventaire des matières résiduelles

### SECTEUR ICI - 2013

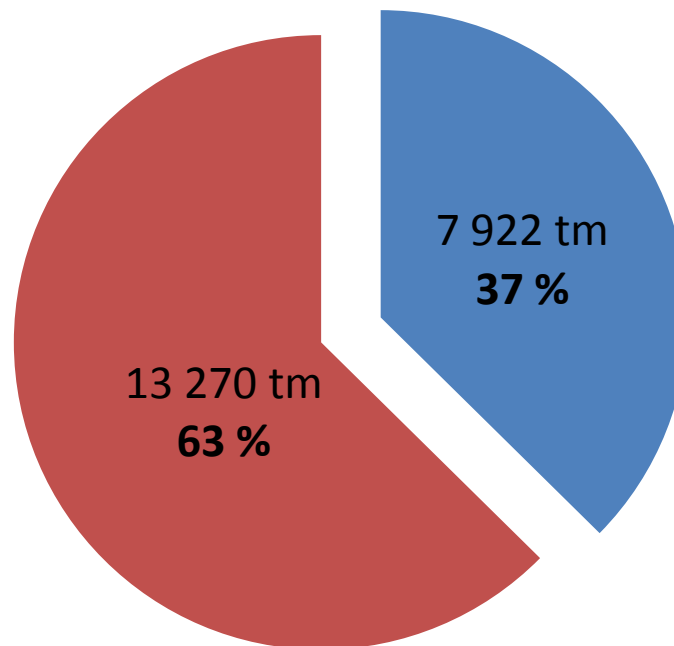
#### ÉLIMINÉ

Recyclables : 48 %

Organiques : 32 %

Rejets : 17 %

Résidus ultimes : 3 %



21 193 tm générées

■ récupéré

■ éliminé

---

---

---

# Présentation du projet de PGMR révisé

## Chapitre 5 - Inventaire des matières résiduelles SECTEUR ICI

### Matières recyclables

- **47 %** récupérées (objectif : 70 %)
- Information et sensibilisation à faire

### Matières organiques

- **35 %** récupérées (objectif : 60 %)
- Information et sensibilisation à faire

---

---

# Présentation du projet de PGMR révisé

## Chapitre 5 - Inventaire des matières résiduelles

### SECTEUR CRD

### Secteur CRD - 2013

#### ÉLIMINÉ

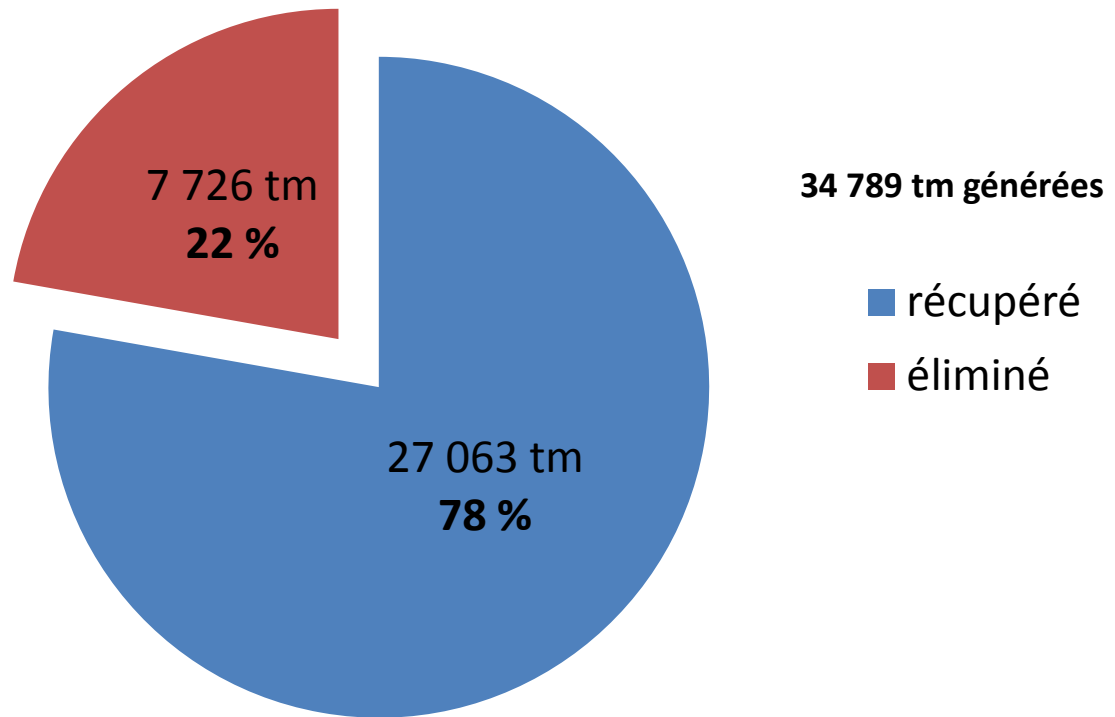
Agrégats : 17 %

Gypse : 17 %

Bardeaux : 14 %

**Bois : 37 %**

Autres : 15 %



---

---

---

# Présentation du projet de PGMR révisé

## Chapitre 5 - Inventaire des matières résiduelles

### SECTEUR CRD

#### Agrégats

- **94 %** récupérés (objectif : 80 %)

#### Non-agrégats

- **46 %** récupérés (objectif : 70 %)
- Taux spécifiques variables:
  - Bois: 64 %
  - Gypse: 7 %
  - Bardeaux : 11 %
- Bon potentiel de valorisation en Matawinie
- Information et sensibilisation à faire pour le tri à la source

---

---

# Présentation du projet de PGMR révisé

## Chapitre 5 - Inventaire des matières résiduelles

### RÉSULTATS TERRITORIAUX

#### Taux d'élimination

Population considérée	Population (habitants)	Taux d'élimination (kg/hab/an)
Permanente	50 917	767
Équivalente	66 826	585
<b>OBJECTIF 2015</b>		<b>700</b>

Quantité totale de matières résiduelles (sans les boues) – tous les secteurs

Population permanente incluant le TNO (Décret)

Taux d'occupation de 180 jours/an pour la population saisonnière

---

---

# Présentation du projet de PGMR révisé

## Chapitre 6 – Diagnostic et orientations

### SECTEUR RÉSIDENTIEL

Diagnostic	Objectifs
Faible densité de population et vaste étendue du territoire	Analyse des possibilités de <b>regroupements</b> et de nouveaux modes de gouvernance pour réduire les coûts de transport
Éloignement des grands centres	Priorisation de l'utilisation des <b>équipements du territoire</b> (existants ou à implanter)
Présence du TNO	Diminution de l'impact des nombreux <b>villégiateurs</b> sur les performances municipales
Problème de concurrence	Amélioration des <b>documents d'appel d'offres</b> pour attirer de nouveaux entrepreneurs et obtenir de meilleurs prix
Manque de données quantitatives	<b>Transmission de données</b> à la MRC pour produire des bilans fiables, cerner les améliorations à apporter et communiquer les résultats
Services limités offerts dans les écocentre	<b>Augmentation</b> des résidus acceptés, de leur tri et de leur valorisation
Lacune dans le suivi des vidanges de fosses septiques	Implantation de meilleurs <b>modes de suivi et de gestion</b> des boues

---

---

# Présentation du projet de PGMR révisé

## Chapitre 6 – Diagnostic et orientations

### SECTEUR RÉSIDENTIEL - *SUITE*

Diagnostic	Objectifs
Manque de connaissances sur la valorisation des boues municipales	Acquisition de données sur les boues municipales générées et sur les <b>avenues de valorisation</b>
Faible taux de récupération des matières organiques, surtout les résidus alimentaires	<b>Implantation de la collecte à 3 voies</b>
Problèmes de débouchés pour certains résidus	Recherche et développement par la MRC de partenariats pour trouver des <b>débouchés</b> économiquement intéressants et à proximité
Performances municipales qui stagnent	<b>Diminution de l'élimination</b> , hausse de la récupération/valorisation pour augmenter la performance et optimiser les <b>redevances et compensations à recevoir</b>
Essoufflement des activités d'information, de sensibilisation et d'éducation (ISÉ)	Maintien et diversification des <b>outils et activités d'ISÉ</b> (MRC)
Manque d'activités d'ISÉ visant la réduction à la source et le réemploi	Promotion de la hiérarchie des <b>3RV-E</b> et de la responsabilisation des citoyens
Impact des ICI sur la performance municipale	<i>Voir secteur ICI</i>

---

---

---

---

# Présentation du projet de PGMR révisé

## Chapitre 6 – Diagnostic et orientations

### SECTEURS ICI ET CRD

Diagnostic	Objectifs
Peu de données GMR disponibles	Développement de <b>liens</b> entre les ICI et le monde municipal pour l'échange d'informations
Gestion des matières résiduelles peu développées dans les entreprises	Activités d' <b>ISÉ</b> auprès des ICI dans le but de les responsabiliser face aux performances GMR
Difficulté à joindre les ICI	Développement d'un <b>réseau</b> d'ICI et d'opportunités pour l'échange d'informations en GMR
Peu de services offerts aux ICI, surtout pour les petites entreprises	<b>Sensibilisation des municipalités aux besoins des ICI</b> pour évaluer la possibilité de les desservir
Problème de débouchés pour certains résidus	Recherche et développement par la MRC de partenariats pour trouver des <b>débouchés</b> économiquement intéressants et à proximité (ex. plastiques agricoles)
Citoyens et municipalités peu informés respectivement des possibilités de valorisation des résidus du segment du bâtiment et des agrégats (réemploi)	<b>Information et sensibilisation</b> des citoyens et des municipalités



---

---

# Présentation du projet de PGMR révisé

## Chapitre 6 – Diagnostic et orientations

### VISION

*La MRC de Matawinie entend démontrer sa **responsabilisation** face à l’environnement en investissant les efforts nécessaires pour contribuer, **à sa juste part** et selon son **contexte** territorial particulier, aux objectifs de la PQGMR et du plan d’action 2011-2015.*

*De la même manière qu’elle a su le faire en 1998 par l’implantation des premières collectes de porte en porte des matières organiques, la MRC tracera la voie comme MRC rurale qui n’a pas peur d’**innover** dans ses façons de faire en GMR. Pour cela, elle établira de véritables **liens et partenariats** avec les principaux acteurs clés du territoire soit les institutions et les entreprises ainsi qu’avec les citoyens et villégiateurs. En association avec les municipalités locales et dans le respect de leur **latitude de gestion**, la MRC placera au cœur de sa planification territoriale l’**optimisation** des services et des équipements déjà en place afin de maintenir les **meilleurs coûts** possibles qui respectent la capacité de payer des résidents du territoire.*

---

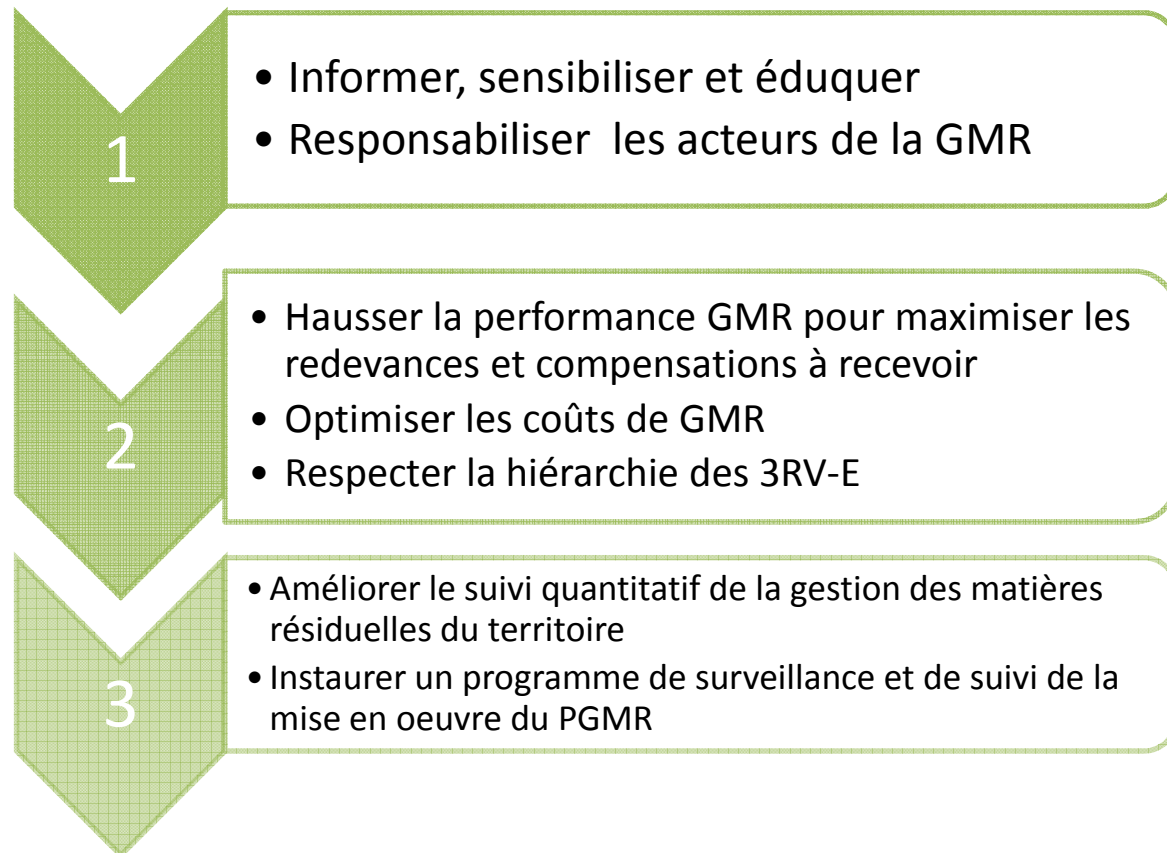
---

# Présentation du projet de PGMR révisé

## Chapitre 6 – Diagnostic et orientations

### Objectifs quantitatifs

- 700 kg/hab/an éliminés
- Recycler 70 % PCPVM
- Recycler **50 %** organiques
- Recycler 80 % agrégats
- Trier ou faire trier **55 %** CRD segment bâtiment
- Interdire l'élimination
  - papier-carton
  - bois
  - organiques



# Présentation du projet de PGMR révisé

## Chapitre 6 – Diagnostic et orientations

Orientation	Mesures
<b>1. Informer, sensibiliser et éduquer + Responsabiliser les acteurs de la GMR</b>	<b>No 2 Sensibiliser les citoyens aux bannissements à l'élimination à venir</b>
	<b>No 27 Élaborer et diffuser des outils d'ISÉ selon les demandes et les besoins des municipalités afin d'augmenter les performances</b>
	No 29 Créer, gérer et faire la promotion d'une banque territoriale d'outils d'ISÉ municipaux
	No 30 Développer des partenariats stratégiques pour la diffusion d'informations de GMR sur le territoire (ex. écoles)
	<b>No 22 Faire la promotion des bonnes pratiques de GMR auprès des ICI et les informer des services GMR qui s'offrent à eux</b>
	<b>No 17 Sensibiliser les ICI à la PQGMR et aux impacts de leur GMR sur la performance et les coûts municipaux</b>
	No 18 Créer et exploiter des lieux d'échange avec les ICI afin d'évaluer la possibilité d'adapter les services municipaux de GMR à leurs besoins
	No 21 Faire la promotion d'initiatives positives de gestion des matières résiduelles de la part des ICI
	<b>No 31 Produire et distribuer du matériel d'ISÉ visant une bonne gestion des résidus CRD de la part des citoyens et des entreprises de ce secteur</b>
No 33 Encourager la valorisation des agrégats par les municipalités en les informant des possibilités de réemploi dans les travaux	

---

---

# Présentation du projet de PGMR révisé

## Chapitre 6 – Diagnostic et orientations

orientation	Mesures
<b>2. Hausser la performance GMR des municipalités pour maximiser les compensations et les redevances à recevoir</b>	<b>No 5 Implanter la collecte de porte en porte des matières organiques (municipale)</b>
	No 7 Implanter et analyser des projets pilotes d'apport volontaire des matières organiques
	No 24 Instaurer la récupération hors foyer des matières recyclables et organiques dans les lieux publics municipaux et lors d'évènements spéciaux
	<b>No 36 Augmenter les services aux écocentres et les taux de valorisation des résidus récupérés</b>
	<b>No 10 Rechercher des débouchés potentiels pour certaines matières recueillies dans les écocentres (ex. bois propre et contaminé) et en favoriser le regroupement territorial</b>
	No 25 Séparer les encombrants des déchets lors des collectes municipales afin d'en favoriser la valorisation
	<b>No 41 Adapter et augmenter la sensibilisation à la GMR réalisée auprès des villégiateurs</b>
	No 42 Réaliser la collecte des encombrants et des résidus CRD pour le TNO

---

---

# Présentation du projet de PGMR révisé

## Chapitre 6 – Diagnostic et orientations

Orientation	Mesures
<b>2. Optimiser les coûts de gestion des matières résiduelles + Respecter la hiérarchie des 3RV-E</b>	<b>No 6 Favoriser le regroupement des municipalités pour la mise en commun des matières organiques putrescibles (puis des matières recyclables et des déchets) afin d'en faciliter le traitement et de réduire les coûts</b>
	<b>No 8 Pour le traitement des matières organiques, favoriser les équipements de compostage existants sur le territoire, l'implantation d'équipements sur le territoire et finalement les équipements existants à l'extérieur du territoire</b>
	<b>No 16 Outiller les municipalités pour l'élaboration de leurs documents d'appel d'offres</b>
	<b>No 4 Réaliser une étude de cas visant à déterminer les avantages et les inconvénients des différents modes de gestion des boues de fosses septiques</b>
	<b>No 1 Encourager le compostage domestique, l'herbicyclage et la réutilisation des feuilles mortes comme paillis</b>
	<b>No 37 Promouvoir le concept de ressourceries auprès des municipalités</b>

---

---

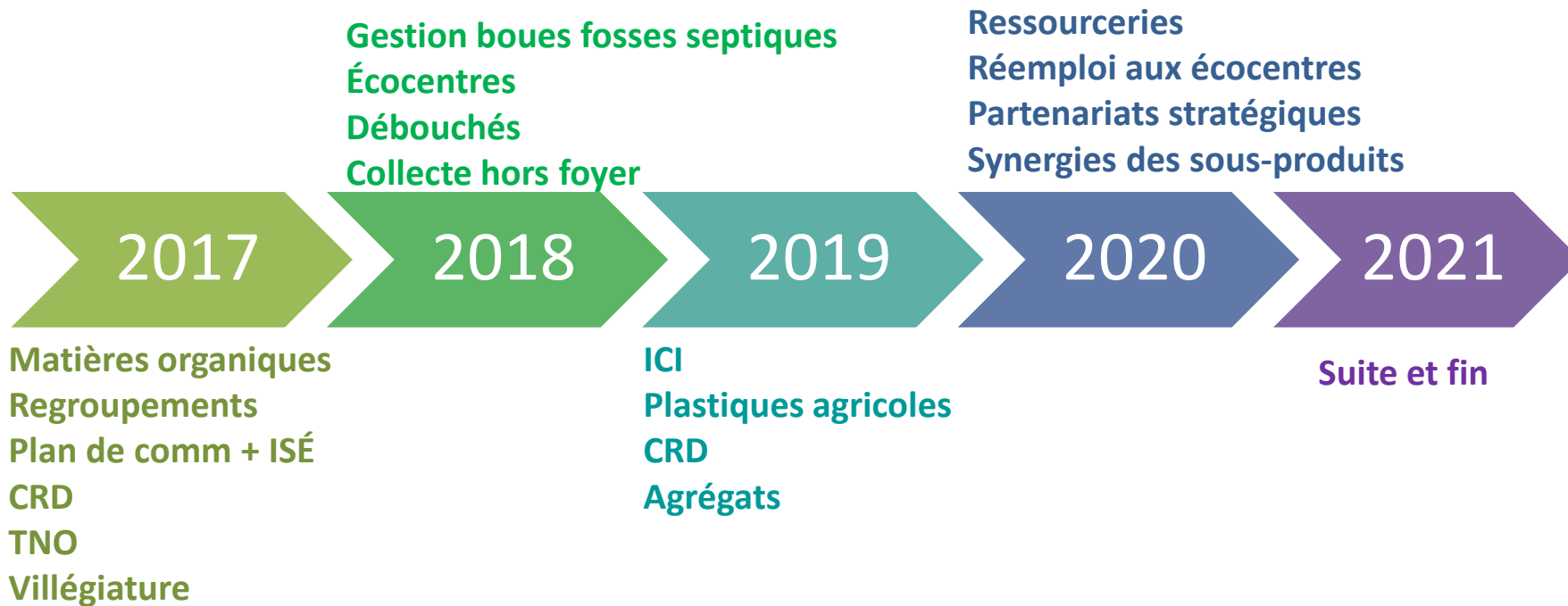
# Présentation du projet de PGMR révisé

## Chapitre 6 – Diagnostic et orientations

Orientation	Mesures
<b>3. Améliorer le suivi quantitatif de la gestion des matières résiduelles du territoire</b> + <b>Instaurer un programme de surveillance et de suivi de la mise en oeuvre du PGMR</b>	<b>No 47 Créer un canal de diffusion des informations GMR entre la MRC et les municipalités</b>
	<b>No 40 Améliorer le suivi quantitatif des résidus récupérés, valorisés et enfouis par le biais des écocentres</b>
	<b>No 39 Développer un partenariat avec les organismes communautaires du territoire afin d'améliorer les suivis quantitatifs reliés aux textiles</b>
	<b>No 48 Poursuivre les activités du Comité de protection de l'environnement matawinien (CPEM) afin d'effectuer le suivi de la mise en oeuvre du PGMR</b>
<b>No 49 Diffuser auprès du public les informations concernant le suivi de la mise en oeuvre du PGMR</b>	

# Présentation du projet de PGMR révisé

## Chapitre 6 – Mise en œuvre



---

---

---

## Fonctionnement de la consultation

- RESPECT
- S'avancer et se présenter
- La commission peut demander des précisions
- À l'invitation du président, les professionnels peuvent apporter des précisions
- Les membres de la commission se retirent en cas de conflit d'intérêt
- Présentation d'un mémoire : 5 minutes allouées
- Questions et commentaires : deux questions/intervenant/tour



---

---

---

---

# Merci!

**Nadia Maheu**

Conseillère GMR

Tél.: 450-834-5541, poste 7034

[nadimaheu@matawinie.org](mailto:nadimaheu@matawinie.org)

**Édith Gravel**

Directrice Service d'aménagement

Tél.: 450-834-5541, poste 7031

[edithgravel@matawinie.org](mailto:edithgravel@matawinie.org)

---

---

---

# Présentation du projet de PGMR révisé

## Chapitre 3 - Gestion actuelle des matières résiduelles SECTEUR RÉSIDENTIEL

### Déchets

- collecte de porte en porte (15)
- collecte aux deux semaines (14)
- bacs roulants (14)
- collecte des ICI assimilables (13)
- contrat privé (11)
- 2 sites d'élimination à l'extérieur du territoire
- frais liés à la **collecte et au transport** sont supérieurs aux coûts d'élimination

---

---

---

# Présentation du projet de PGMR révisé

## Matières recyclables

- collecte de porte en porte (15)
- collecte aux deux semaines (14)
- bacs roulants (14)
- collecte des ICI assimilables (9)
- contrat privé (12)
- 2 centres de tri à l'extérieur du territoire (RITDM)
- frais liés à la **collecte et au transport** sont supérieurs aux coûts du tri et conditionnement
- coûts de collecte et de traitement des **matières recyclables** sont moins élevés que les frais liés aux déchets pour la presque totalité des municipalités

---

---

---

# Présentation du projet de PGMR révisé

## Matières organiques

- collecte de porte en porte (6 - *maintenant 8*)
- nombre variable de collectes par an
- bacs roulants (6)
- collecte des ICI assimilables (3)
- contrat privé (6)
- 2 sites de traitement utilisés (RITDM)
- pour la 3<sup>e</sup> voie, coûts totaux par unité d'occupation semblent plus élevés que ceux des matières recyclables, mais plus bas que ceux liés aux déchets
- coûts totaux par tonne métrique paraissent plus élevés pour les matières organiques que pour les déchets ou les matières recyclables

---

---

---

# Présentation du projet de PGMR révisé

## Résidus verts

- collectes (12 : 8 de porte en porte / 4 en 3<sup>e</sup> voie)
- collectes semestrielles (7)
- contrat privé (11)

---

---

---

# Présentation du projet de PGMR révisé

## Encombrants

- *Matelas, meubles en bois et en plastique, électroménagers, toiles de piscines, chauffe-eau, etc.)*
- collecte de porte en porte (12)
- collectes mensuelles (11)
- contrat privé (10)
- exception faite des encombrants métalliques, résidus souvent éliminés

## Encombrants et résidus CRD résidentiels – écocentres

- services offerts (14 dont 9 gèrent et opèrent)
- taux de valorisation en progression (CRD, bardeaux, matelas, TIC, etc.)

---

---

---

## Présentation du projet de PGMR révisé

### RDD

- *Matières possédant l'une des caractéristiques suivantes: explosive, inflammable, toxique, comburante, risque pour l'environnement*
- Programme de récupération permanent de la MRC :
  - Réseau de 14 aires de stockage et du Centre de transfert
  - Programme de récupération des piles usées dans 18 établissements scolaires

---

---

---

# Présentation du projet de PGMR révisé

## Résidus de textile

- *Surplus des comptoirs vestimentaires*
- Programme de récupération de la MRC
  - 19 points de dépôt
  - Réemploi des résidus par l'entreprise Philtex
  - Redevance perçue (présentement 7 cents/lb) dont 75 % est retourné aux comptoirs



---

---

---

# Présentation du projet de PGMR révisé

## Boues

### Boues de fosses septiques

- 8 810 vidanges/29 654 fosses (30 %)
- règlement de preuves de vidanges aux 2 ou 4 ans (15)

### Boues municipales

- *Équipements de traitement ou d'épuration des eaux*
- stations d'épuration mécanisées (3) et étangs aérés (8)
- 1 SÉM vidangée et 1 ÉA partiellement vidé en 2013

---

---

---

# Présentation du projet de PGMR révisé

## **Activités d'Information, de Sensibilisation et d'Éducation (ISÉ)**

- Variables d'une municipalité à l'autre
- Se traduisent souvent par :
  - site Internet
  - bulletin municipal
  - Journée de l'arbre et de l'environnement
  - municipalités clientes de Compo Recycle peuvent inclure un plan de communication au contrat